

УПРАВЛЕНИЕ ПО РАЗВИТИЮ ФИЗИЧЕСКОЙ КУЛЬТУРЫ И МАССОВОГО  
СПОРТА г.ВЛАДИВОСТОК

РО РАФ в ПК ПРИМОРСКАЯ АВТОМОБИЛЬНАЯ ФЕДЕРАЦИЯ



## РЕГЛАМЕНТ

Чемпионат города Владивостока  
по дрифту 2018

DSL Drift Series

(1-5 этапы)



Согласование местных органов власти	<<СОГЛАСОВАНО>> Начальник управления по развитию физической культуры и массового спорта г.Владивосток Вельбик Ю.А.
Согласование балансодержателя трассы	<<СОГЛАСОВАНО>>
Номер соревнования в ЕКП г.Владивостока	№3.1.10, №3.1.13, №3.1.17, №3.1.19, №3.1.23

## Оглавление

1. ВВЕДЕНИЕ .....	3
2. ЦЕЛИ И ЗАДАЧИ ПРОВЕДЕНИЯ ОФИЦИАЛЬНЫХ СОРЕВНОВАНИЙ .....	3
3. РУКОВОДСТВО ПРОВЕДЕНИЕМ СОРЕВНОВАНИЙ .....	3
4. КАЛЕНДАРЬ И МЕСТО ПРОВЕДЕНИЯ СОРЕВНОВАНИЙ .....	5
5. ТРАССЫ.....	5
6. КЛАССИФИКАЦИЯ. УСЛОВИЯ ПРОВЕДЕНИЯ СОРЕВНОВАНИЙ. ОПРЕДЕЛЕНИЕ РЕЗУЛЬТАТОВ.....	5
7. ТРЕБОВАНИЯ К УЧАСТНИКАМ, ПИЛОТАМ. ПОДАЧА ЗАЯВОК.....	7
8. ДОПУСКАЕМЫЕ АВТОМОБИЛИ.....	8
9. РЕГИСТРАЦИЯ УЧАСТНИКОВ .....	8
10. ТЕХНИЧЕСКАЯ ИНСПЕКЦИЯ .....	9
11. ТРЕНИРОВКИ .....	9
12. КВАЛИФИКАЦИЯ.....	9
13. ПАРНЫЕ ЗАЕЗДЫ .....	10
14. НАГРАЖДЕНИЕ.....	11
15. НЕКОРРЕКТНОЕ ПОВЕДЕНИЕ. ОПАСНАЯ ЕЗДА.....	11
16. РЕКЛАМА НА АВТОМОБИЛЯХ, ЭКИПИРОВКЕ, ТЕРРИТОРИИ СОРЕВНОВАНИЯ.....	11
17. ОБЕСПЕЧЕНИЕ МЕР БЕЗОПАСНОСТИ. СТРАХОВАНИЕ.....	12
18. СПОРНЫЕ ВОПРОСЫ, ПРОТЕСТЫ И АППЕЛЛЯЦИИ.....	13
19. УСЛОВИЯ ФИНАНСИРОВАНИЯ .....	14
Приложение №1 – Заявочная форма в личном зачёте .....	15
Приложение №2 – Заявочная форма в командном зачёте .....	16
Приложение №3 – Схема размещения обязательной рекламы .....	17
Приложение №4 – Сетка парных заездов.....	18
Приложение №5 – Таблица пенализации .....	19
Приложение №7 – Правила судейства .....	24
Приложение №8 – Требования к трассе соревнования по дрифтингу	

## **1. ВВЕДЕНИЕ**

1.1. Настоящий Регламент составлен на основании Положения о всероссийских Соревнованиях по автомобильному спорту 2018 года и определяет порядок организации и проведения соревнований по дрифту.

1.2. Нормативными документами организации и проведения соревнований, являются:

- спортивный Кодекс РАФ (СК РАФ) и Приложения к нему;
- общие условия проведения Чемпионатов, Первенств, Трофеев и Кубков России;
- правила организации и проведения соревнований по дрифту 2017 (Правила);
- технические требования к автомобилям, участвующим в спортивных соревнованиях по дрифту;
- настоящий Регламент и Приложения к нему;
- другие документы РАФ, выпущенные на основе СК РАФ и Приложений к нему.

1.3. Соревнования проводятся под руководством Коллегии Спортивных Комиссаров.

1.4. Трактовка настоящего Регламента является прерогативой КСК Чемпионата.

1.5. Вся полнота ответственности за точное соблюдение положений текста настоящего Регламента и всех его Приложений и Дополнений во время проведения соревнований возлагается на Руководителя Гонки.

1.6. Данный Регламент, вступая в силу с момента утверждения, заменяет все ранее действовавшие регламенты.

## **2. ЦЕЛИ И ЗАДАЧИ ПРОВЕДЕНИЯ ОФИЦИАЛЬНЫХ СОРЕВНОВАНИЙ**

Чемпионат проводится в целях:

- выявления лучших спортсменов в данной дисциплине автомобильного спорта;
- повышения спортивных навыков и водительского мастерства;
- удовлетворения зрительского интереса к автомобильным дисциплинам технических видов спорта;
- пропаганды здорового образа жизни и безопасного вождения автомобиля.

## **3. РУКОВОДСТВО ПРОВЕДЕНИЕМ СОРЕВНОВАНИЙ**

### **Организаторы:**

3.1. Общее руководство подготовкой обеспечивает:

- Администрация города Владивостока - Управление по развитию физической культуры и массового спорта.

г. Владивосток, Партизанский проспект, д.13А

тел. 242-92-82, 242-50-01, 242-92-83

- Краевая общественная организация «Приморская автомобильная федерация», Региональное отделение РАФ в Приморском крае.

Почтовый адрес: 692770, Россия, Приморский край, г. Артём, ул. Тульская 2А

Телефон: + 7(914)792-71-72,

E-mail: [info@motorpaf.ru](mailto:info@motorpaf.ru)

Сайт: [www.motorpaf.ru](http://www.motorpaf.ru)

3.2. Непосредственную подготовку и проведение соревнований обеспечивает:

- Председатель организационного комитета Ронский Андрей Игоревич

Телефон: +7(924)522-51-61 e-mail: [driftsl@mail.ru](mailto:driftsl@mail.ru)

- Секретарь организационного комитета - Анищенко Олег Олегович

Телефон: +7(914)326-07-26 e-mail: [driftsl@mail.ru](mailto:driftsl@mail.ru)

- Пресс-секретарь организационного комитета- Королев Дмитрий Александрович

Телефон: +7(914)669-76-68

Официальная страница в сети Интернет: [www.dsldriftr.ru](http://www.dsldriftr.ru)

### 3.3. Коллегия Спортивных Комиссаров Чемпионата:

Члены КСК	СС1К Наумец М.А. – лицензия судьи РАФ № А18-197, Владивосток
	СС1К Дубинин Е.Б. – лицензия судьи РАФ № А18-196, Владивосток
	СС1К Данилочкин К.В. – лицензия судьи РАФ № А18-195, Владивосток

Право принятия окончательных решений по всем вопросам применения спортивной регламентации в Чемпионате, за исключением вопросов, переданных в установленном порядке на рассмотрение Апелляционного Суда РАФ или Совета РАФ по спорту, имеет КСК Чемпионата.

КСК Чемпионата:

- рассматривает заявления и протесты, поданные Заявителями в ходе Чемпионата, касающиеся общих вопросов его проведения;
- принимает окончательные решения в случае спорных вопросов при применении настоящего Регламента;
- применяет наказание к Заявителям и Водителям за нарушение нормативных документов Чемпионата, в том числе принимает решения об аннулировании результатов в Чемпионате или на отдельных его этапах.

Протесты, которые в соответствии с регламентацией РАФ должны были рассматриваться Спортивными комиссарами этапов Чемпионата, принимаются к рассмотрению КСК Чемпионата только в случае, если участник был лишен возможности воспользоваться правом на протест в ходе соответствующего этапа.

КСК Чемпионата не принимает к рассмотрению протесты, по предмету которых уже принято решение Спортивными комиссарами этапа Чемпионата, и не вправе пересматривать решения Спортивных комиссаров этапов, которые могут быть изменены только в порядке Апелляции в соответствии с регламентацией РАФ.

Все решения КСК Чемпионата, влияющие на определение классификации или иным образом затрагивающие интересы всех или отдельных Участников, подлежат обязательной публикации в виде бюллетеней.

На каждый этап Чемпионата могут быть дополнительно назначаться члены КСК, о чем будет опубликовано в дополнительном регламенте на каждый этап.

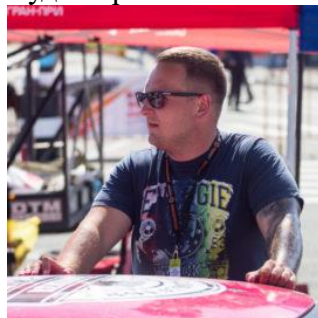
### 3.4. Официальные лица:

Руководитель гонки



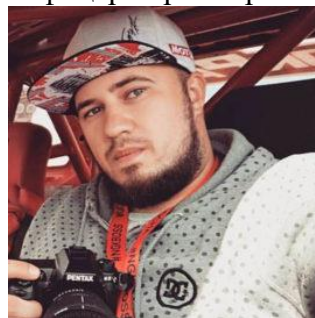
СС Ронский  
Андрей Викторович  
Лицензия судьи РАФ  
№С18-\_\_\_\_\_  
Владивосток  
+7(924)522-51-61  
e-mail: [driftsl@mail.ru](mailto:driftsl@mail.ru)

Судья при Участниках



СС Полоух  
Игорь Владимирович  
Лицензия судьи РАФ  
№С18-\_\_\_\_\_  
Владивосток  
+7(908)450-07-03

Офицер парка сервиса



СС Королёв  
Дмитрий Александрович  
Лицензия судьи РАФ  
№С18-\_\_\_\_\_  
Владивосток  
+7(914)669-76-68

- Зам. руководителя гонки по безопасности – Волков Александр Витальевич  
Телефон: +7(984)142-06-09
  - Зам. руководителя гонки по маршруту – Горчаков Константин Павлович  
Телефон: +7(964)446-43-43
  - Главный секретарь - Анищенко Олег Олегович  
Телефон: +7(914)326-07-26 e-mail: [driftsl@mail.ru](mailto:driftsl@mail.ru),
  - Старший технический контролёр – будет объявлен отдельным бюллетенем
  - Судья линии старта – Макаров Олег Игоревич
  - Пресс-секретарь – Королёв Дмитрий Александрович  
Телефон: +7(914)669-76-68
  - Судьи факта - будут объявлены отдельным бюллетенем.
- Официальная страница в сети Интернет: [www.dsldrift.ru](http://www.dsldrift.ru)

## **ИДЕНТИФИКАЦИЯ ОФИЦИАЛЬНЫХ ЛИЦ**

Рубашка белая - Руководитель гонки.

Чёрный жилет с символикой РАФ - Спортивные комиссары

Синий жилет - Зам. руководителя гонки, Главный секретарь, Секретарь.

Желтый жилет - Старший технический контролёр, Технический контролёр (Офицер сервисного парка), Судья при Участниках.

Оранжевый жилет - Судья старта, Старший судья поста, Судья на трассе.

## **4. КАЛЕНДАРЬ И МЕСТО ПРОВЕДЕНИЯ СОРЕВНОВАНИЙ**

### **4.1. Календарь**

<b>Номер этапа</b>	<b>Дата проведения</b>	<b>Населенный пункт</b>	<b>Место проведения</b>
1	10 июня 2018 г.	г. Владивосток	Картодром «Змеинка» ул. Босфора, 3 стр. 15
2	7 июля 2018 г.	г. Владивосток	Картодром «Змеинка» ул. Босфора, 3 стр. 15
3	12 августа 2018 г.	г. Владивосток	Картодром «Змеинка» ул. Босфора, 3 стр. 15
4	23 сентября 2018 г.	г. Владивосток	Картодром «Змеинка» ул. Босфора, 3 стр. 15
5	6 октября 2018 г.	г. Владивосток	Картодром «Змеинка» ул. Босфора, 3 стр. 15

4.2. Возможны изменения в датах проведения соревнований, о которых будет сообщено дополнительно.

4.3. Изменения в календаре публикуются на официальном сайте организатора [www.dsldrift.ru](http://www.dsldrift.ru)

## **5. ТРАССЫ**

5.1. Трасса соревнования должна соответствовать требованиям ПРАВИЛ РАФ, изложенных в Приложении № 8 «ТРЕБОВАНИЯ К ТРАССЕ ДЛЯ СОРЕВНОВАНИЯ ПО ДРИФТУ 2018» и иметь План безопасности и Паспорт трассы, заверенные председателем регионального отделения РАФ в Приморском крае.

5.2. Месторасположение трассы для проведения соревнований – Картодром «Змеинка», г. Владивосток, ул. Босфора, 3 стр. 15.

## **6. КЛАССИФИКАЦИЯ. УСЛОВИЯ ПРОВЕДЕНИЯ СОРЕВНОВАНИЙ. ОПРЕДЕЛЕНИЕ РЕЗУЛЬТАТОВ.**

6.1. Статус соревнования в официальном календаре спортивных мероприятий г. Владивосток 2018 – Чемпионат г. Владивостока по дрифту 2018.

- 6.2. Соревнования проводятся в личном и командном зачётах.
- 6.3. Бортовые номера распределяются по решению Организатора. Во время проведения соревнования оба стартовых номера должны быть размещены строго в установленных местах на автомобиле, согласно Схемы размещения обязательной рекламы (Приложение №3). В случае отсутствия одного или обоих стартовых номеров, Пилот к заезду не допускается или результат заезда аннулируется.
- 6.4. К тренировочным и квалификационным заездам, допускаются все Пилоты, прошедшие регистрацию, административные и технические проверки.
- 6.5. Согласно результатам Квалификации, 32 (16) лучших пилотов, выходят в основную часть соревнования – парные заезды. Парные заезды проводятся по системе, опубликованной в ст.12 данного Регламента.
- 6.6. Оценка результата участника выставляется согласно Правил судейства Чемпионата города Владивостока по дрифту 2018, Приложение №7.
- 6.7. Команда может состоять минимум из 2-х, максимум из 4-х участников (пилотов), включённых в заявку в командном зачёте.
- 6.8. Рекомендуемая Программа этапов Чемпионата (Организатор оставляет за собой право переноса технической и административной проверки за день до дня соревнования) :  
 Регистрация, Административные и Технические проверки - с 07:30 до 10:30ч  
 Брифинг с участниками - с 09:00 до 09:45ч.  
 Тренировки - с 10:00 до 11:45ч.  
 Квалификация - с 12:00 до 13:45ч.  
 Начало соревнований - с 14:00 до 17:20ч.  
 Награждение призёров - в 18:00ч.  
 Проведение тренировок, квалификации, разминок и гонок осуществляется в строгом соответствии с Программой соревнования.
- 6.9. Начисление очков в личном зачёте по результатам этапа

Квалификация	
1 место	30
2	26
3	22
4	20
5-6	18
7-8	16
9-12	14
13-16	12
17-24	8
25-32	4

Парные заезды	
1 место	200
2	180
3	160
4	140
Топ 8	110
Топ 16	80
Топ 32	40

- 6.10. Итоговым результатом этапа для пилота является, сумма очков, полученных пилотом за квалификацию и парные заезды.
- 6.11. Итоговые личные результаты Чемпионата определяются - при выведении итоговых результатов соревнований в личном зачёте принимаются во внимание сумма очков, полученная на всех этапах Чемпионата. При равенстве количества очков двух или более Водителей, преимущество имеет тот Водитель который провёл меньше этапов в Чемпионате в текущем сезоне, в случае равенства количества этапов, преимущество имеет тот Водитель, кто на первом этапе имел наименьшее количество очков, при дальнейшем равенстве берётся 2-й этап, 3-й этап и т.д. (учёт ведётся только тех этапов, в которых были получены очки).
- 6.12. Итоговым результатом этапа в командном зачёте является, сумма очков каждого участника команды разделенная на количество участников (средний бал).
- 6.13. Итоговым результатом Чемпионата в командном зачёте является, сумма очков при выведении итоговых результатов соревнований в командном зачёте принимаются во внимание сумма очков команды, полученная на всех этапах Чемпионата. При равенстве количества очков двух или более команд, преимущество имеет та команда которая провела меньше этапов в Чемпионате в текущем



сезоне, в случае равенства количества этапов, преимущество имеет та команда, которая на первом этапе имела наименьшее количество очков, при дальнейшем равенстве берётся 2-й этап, 3-й этап и т.д. (учёт ведётся только тех этапов, в которых были получены очки).

Подведение результатов этапа и Чемпионата ведётся организатором и публикуется на официальном сайте Чемпионата в сети Интернет [www.dsldrift.ru](http://www.dsldrift.ru)

6.14. Чемпионат будет считаться состоявшимся в том случае, если фактически будет организовано и проведено более половины заявленных этапов.

## **7. ТРЕБОВАНИЯ К УЧАСТНИКАМ, ПИЛОТАМ. ПОДАЧА ЗАЯВОК.**

7.1. К участию в соревнованиях допускаются Участники(Заявители) не моложе 18 лет при условии наличия водительского удостоверения, имеющие Лицензию пилота РАФ, не ниже категории «Е», удовлетворяющие требованиям статьи 110 и 111 СК РАФ.

7.2. Любой Участник(Заявитель), принимающий участие в соревновании, имеет право назначить своего представителя для взаимодействия с Организатором и официальными лицами соревнования. Представитель выполняет все функции, определенные настоящими правилами как функции участника и является единственным лицом (помимо самого Участника), уполномоченным реализовывать права, предоставленные Участнику настоящими правилами. Информация о представителе Участника должна быть предоставлена Организатору во время административных проверок.

Заявитель несёт ответственность за все действия или бездействия со стороны любого лица принимающего участие, или оказывающего услуги в соревновании, действующего от его имени, включая, в частности, его сотрудников, прямых или косвенных, его водителей, механиков, консультантов, поставщиков услуг, или пассажиров, так же как за иных лиц, которым Заявитель позволил доступ в ограниченные зоны.

Кроме того, каждое из этих лиц должно быть в равной степени ответственным за любое нарушение настоящего Регламента и иной спортивной регламентации.

7.3. Заявка на участие в этапе Чемпионата подаётся Организатору в электронном виде в установленной форме (Приложение №1), по адресу [driftsl@mail.ru](mailto:driftsl@mail.ru) не позднее, чем за 5 дней до указанной даты проведения каждого этапа. Заявка должна сопровождаться оплатой заявочного взноса.

7.4. Заявочный взнос оплачивается организатору путём перевода на банковскую карту Сбербанк через систему Сбербанк Онлайн или через терминал в любом отделении Сбербанка - № карты **4276 5000 1612 3398, получатель Ронский Андрей Викторович**. В пункте «Назначение платежа» указать **ФИО** участника. После осуществления оплаты Заявочного взноса, обязательно подтвердить факт оплаты секретарю соревнования Анищенко Олегу Олеговичу, на эл. почту [driftsl@mail.ru](mailto:driftsl@mail.ru) или СМС сообщением на телефон +7(914)326-07-26.

7.5. Сумма заявочного взноса за участие в соревновании **4 000 (четыре тысячи) рублей**.

7.6. При подаче заявки позже указанного в Программе этапа срока или на этапе во время прохождения Административной проверки, уплачивается двойной заявочный взнос в соответствии со статьями 70-73 СК РАФ.

Заявители, не подавшие заявки Организатору, как указано выше, к участию в соревновании не допускаются.

Организатор вправе отказать Участнику в приеме Заявки. В этом случае он обязан известить заявителя с указанием причины отказа по указанным в заявке телефону или электронной почте в течение 2-х дней после получения Заявки, но не позднее окончания срока приема Заявок.

7.7. Заявка на участие команды в этапе Чемпионата подаётся Организатору в установленной форме (Приложение №2), в секретариат, во время прохождения Административной проверки. Заявочный взнос для участия в командном зачете составляет **4 000 (четыре тысячи) рублей**.

7.8. Заявочные взносы возвращаются:

- 100% суммы – в случае отклонения заявки кандидата на участие;
- 100% суммы – в случае отмены соревнований по причинам зависящим от организатора;
- 50% суммы – участникам, которые в случае «форс-мажора», признанного организатором, не смогли принять участие в соревновании;

- 0% суммы – при отказе размещения обязательной рекламы организатора;
- 0% суммы – в случае опоздания участника на регистрацию участников и техническую инспекцию автомобилей.

7.9. Если Заявитель или водитель подавал заявку на участие в этапе, но процедуру регистрации не проходил – регистрация на последующие этапы может быть произведена только при уплате заявочных взносов за все этапы, на участие в которых были поданы заявки.

7.10. Экипировка Пилотов должна соответствовать Главе 3 Приложения к СК РАФ «Требования к Пилотам» и Приложению 15 к КиТТ (шлем закрытого или открытого типа, **защитный комбинезон, перчатки, подшлемник, длинное бельё, носки и ботинки** (подчеркнутое – рекомендуется).

## 8. ДОПУСКАЕМЫЕ АВТОМОБИЛИ

8.1. К соревнованиям допускаются только автомобили с приводом на заднюю ось, которые соответствуют техническим требованиям (Приложение №7) настоящего Регламента.

8.2. Участник может до момента начала официальных административных проверок перед заездами заменить автомобиль, указанный в заявочной форме.

8.3. Допускается использование Пилотом в одном испытании или в Предварительной квалификации (тренировке) запасного автомобиля, при этом данный автомобиль должен быть заявлен как запасной во время административных проверок и указан в заявке на участие. Запасной автомобиль может быть заявлен только Участником и использоваться только Пилотом указанным в заявочной форме. Передавать заявленный запасной автомобиль другому Участнику/Пилоту участвующему в соревновании – Запрещено.

8.4. Обязательная и необязательная реклама, а также иные надписи и наклейки на автомобиле должны соответствовать требованиям Приложения №3 к настоящему Регламенту и Главы XVII СК РАФ.

8.5. Все автомобили, участвующие в соревновании должны пройти техническую инспекцию, время и место которой Организатор публикует в Программе соревнования.

8.6. В этапах Чемпионата разрешается использование только автомобильных шин, предназначенных для использования на дорогах общего пользования, любого типа без видимых повреждений и деформаций, кроме шипованных. Использование спортивных шин (слик, псевдо-слик и пр.) – не допускается. Максимальная ширина шин не может превышать 265 мм.

8.7. Обязательные наклейки:

- Фамилия и национальный флаг Водителя должны быть нанесены на задних боковых стеклах автомобиля с обеих сторон. Шрифт букв фамилий – Helvetica. Первая буква фамилии – заглавная (высота букв не менее 6 см, остальные – строчные высота букв не менее 4 см), толщина линии буквы 1,0 см, цвет букв – белый на прозрачном фоне. Высота флага не менее 4 см. В случае не возможности размещения фамилий и национальных флагов Пилотов на задних боковых стеклах, разрешено размещение фамилии и национального флага Пилота на передних крыльях
- Стартовых номера на лобовом и заднем стекле должен быть размещены согласно Приложения №3 .

8.8. На лобовом стекле и окнах не должно быть никакой рекламы, за исключением полосы шириной не более 15 см в верхней части лобового стекла и полосы высотой не более 8 см на заднем стекле при условии, что не нарушается задний обзор для Водителя.

## 9. РЕГИСТРАЦИЯ УЧАСТНИКОВ

9.1. Все прибывшие на соревнование участники должны пройти регистрацию, административные и технические проверки согласно Программы этапа Чемпионата. Дату и время начала регистрации и проверок Организатор обязан опубликовать в Программе соревнования за 14 дней до начала соревнований.



9.2. Все Участники(Заявители) предоставляют на административную проверку следующие документы:

- Действующую лицензию Заявителя и Пилота РАФ, категории не ниже Е (возвращается после награждения или оплаты штрафа);
- Технический паспорт спортивного автомобиля, установленного РАФ образца или другой НАФ;
- Водительское удостоверение;
- Заполненный медицинский опросный лист для участия в соревновании (Приложение №8);
- Полис обязательного медицинского страхования;
- Зачётную книжку спортсмена;
- Заполненную форму Заявки на участие в личном зачёте;
- Заполненную форму Заявки на участие в командном зачёте;
- Заполненную форму регистрации персонала (Приложение №4);
- Заполненную форму регистрации транспорта (Приложение №5).

Документы представляются только в оригинальном виде. Копии, снимки на электронных носителях НЕ ПРИНИМАЮТСЯ! В случае отсутствия необходимых документов Организатор вправе отказать Заявителю в регистрации.

## 10. ТЕХНИЧЕСКАЯ ИНСПЕКЦИЯ

10.1. Все автомобили, участвующие в соревновании должны пройти техническую инспекцию, время и место которой Организатор обязан опубликовать в Программе соревнования.

10.2. Основная задача технической инспекции – проверка автомобилей участников на соответствие требованиям безопасности, техническим требованиям, предъявляемым к автомобилям, участвующим в соревнованиях по дрифту, и проверка экипировки водителя.

Техническая инспекция проходит под контролем и руководством старшего технического контролёра (СТК) соревнования. Старший технический контролёр в любой момент соревнования может проверить автомобиль и экипировку участника на соответствие требований.

10.3. Технические требования к автомобилям изложены в Приложении №9.

## 11. ТРЕНИРОВКИ

11.1. Организатор обязан предоставить всем участникам возможность свободных, либо по расписанию тренировок на зачётной трассе соревнования.

11.2. К тренировкам допускаются участники, прошедшие административные проверки и автомобили прошедшие техническую инспекцию.

11.3. Перед началом тренировки руководитель гонки должен провести брифинг водителей и участников, на котором обязательно должна быть опубликована схема трассы с указанием начала и конца **оцениваемого участка**, расположение **вышки судей** и **точек клиппинга**. Движение по спортивной трассе, в направлении противоположном установленному Организатором - **ЗАПРЕЩЕНО**. Пенализация за данное нарушение - исключение из соревнования.

11.4. Если во время тренировочных или квалификационных заездов автомобиль покидает пределы трассы, его постоянно разворачивает, он имеет контакты с ограждениями и элементами трассы, разрушая их, или для удаления автомобиля с трассы необходим эвакуатор – такой водитель может быть отстранен от дальнейшего участия в соревновании, по решению руководителя гонки (главного судьи).

11.5 Все участники обязаны пройти две обязательные тренировки. Участники не прошедшие обязательные тренировки, по решению главного судьи или КСК этапа могут быть не допущены к дальнейшему участию в соревновании.

## 12. КВАЛИФИКАЦИЯ

12.1. В квалификационные заезды допускаются пилоты, прошедшие административную и техническую проверки и тренировочные заезды.

12.2. Основная задача квалификационных заездов – определить 32 лучших пилотов, которые

будут бороться в основной части соревнования – парных заездах. (В случае малого количества участников ОРГАНИЗАТОР вправе допустить к основной части соревнования 8 участников).

12.3. КВАЛИФИКАЦИЯ проходит на трассе соревнования, каждый Пилот имеет право на три зачетные попытки. Для проведения квалификации все автомобили покидают сервис-парк и выстраиваются в очередь для прохождения трассы согласно определенному порядку номеров. Если с автомобилем случилась тех неисправность до выхода из сервис-парка, то Пилот обязан уведомить руководителя гонки (главного судью) о случившемся, и имеет право на ремонт в течение всей квалификации. Если в течение квалификационных заездов автомобиль не появился в зоне старта, Участник дисквалифицируется. Если неисправность произошла во время нахождения автомобиля на трассе, водитель имеет право посетить сервис-парк для ремонта, уведомив о случившемся руководителя гонки (главного судью) и в случае своевременного устранения неисправности, пройти квалификационную попытку в своей очереди. Если участник пропускает свою очередь в квалификационной попытке, то Пилот теряет право на данную попытку. Запрещается во время квалификации, менять свою очередь на выполнение квалификационной попытки.

Во время проведения квалификации обслуживать автомобиль и находиться возле него (вне территории сервис-парка) членам команды – запрещено.

12.4. Судьи выставляют за каждую зачетную попытку баллы, которые заносятся в общий протокол квалификации. Если в квалификации водители показали одинаковый результат, более высокое положение занимает водитель, проведивший свои заезды позднее.

12.5. Организатор обязан не позднее, чем 30 минут после окончания квалификации, опубликовать результаты квалификации на информационном табло соревнования.

### 13. ПАРНЫЕ ЗАЕЗДЫ

13.1. Парные заезды являются ОСНОВНОЙ частью соревнований по дрифту. После окончания квалификации и оглашения ее результатов, тренировки и разминки Пилотов участников ТОП-32 – ЗАПРЕЩЕНЫ, в том числе и их участие в «Дрифт-Такси», если иное не определено соответствующим БРИФИНГОМ.

Тридцать два лучших Пилота по результатам одиночных квалификационных заездов формируют сетку «ТОП 32», где проводятся парные заезды. Участники из «ТОП 32» формируют сетку парных заездов, по которой участник, занявший первое место в «ТОП 32», соревнуется с участником, занявшим 32е место в «ТОП 32». Таким образом, формируется 16 парных заездов по принципу «#1 против #32», «#2 против #31», «#3 против #30», и т.д. 16 победителей парных заездов «ТОП 32» проходят в следующий тур соревнования. Второй круг соревнований включает в себя 16 парных заездов «ТОП 16», 8 победителей парных заездов ТОП 16 выходят в следующий тур соревнования. Третий круг соревнований включает в себя 8 парных заездов ТОП 8, 4 победителя парных заездов ТОП 8 выходят в заезды полуфинала определяются 3 сильнейших пилота, которые в дальнейшем соревнуются за первое, второе и третье места.

Сетка ТОП-32 согласно Приложения №4 .

При объявлении начала парных заездов - все водители определенные парами согласно сетки «ТОП-32» покидают сервис парк и выстраиваются в предстартовой зоне.

13.2. Все заезды пар должны проходить непрерывно, с техническими перерывами между ТОП-16 – ТОП-8 – ТОП-4, до выявления победителя соревнования – это важно. Появление на старт первого и второго Пилотов должно быть не позднее 3 минут с момента покидания трассы предыдущими участниками. Не появление на старте в указанном интервале времени ведет к дисквалификации опоздавшего Пилота. В этом случае Пилот, находящийся на стартовой линии, проходит трассу в соответствии с полученным заданием и считается победившим в данном заезде.

13.3. За 5 минут до выезда автомобиля участника на старт – техническое обслуживание его автомобиля должно быть завершено.

13.4. Отказ следовать инструкциям судьи старта, руководителя гонки или других официальных лиц соревнования для всех находящихся в предстартовой зоне заездов – будет пенализирован

дисквалификацией водителя участника. **НАХОЖДЕНИЕ ПОСТОРОННИХ В ПРЕДСТАРТОВОЙ ЗОНЕ ЗАЕЗДОВ - СТРОГО ЗАПРЕЩЕНО.**

13.5. В случае разворота автомобиля на зачётной трассе, Участник обязан дождаться окончания заезда второго Участника и только после этого, продолжить своё движение в дорожном режиме строго по зачётной трассе. Нарушение данного пункта- исключение из соревнования.

#### **14. НАГРАЖДЕНИЕ**

14.1. Пилоту набравшему по итогам этапа Чемпионата наибольшее число баллов, присваивается звание «Победитель \_\_\_этапа Чемпионата г. Владивостока по дрифту «DSL Drift Series» и награждается дипломом и кубком. Пилоты, занявшие 2-е и 3-е места, именуется серебряный и бронзовый призёры \_\_\_этапа Чемпионата г. Владивостока по дрифту «DSL Drift Series» и награждаются дипломами и кубками.

14.2. Пилоту, набравшему по итогам Чемпионата наибольшее число баллов, присваивается звание «Победитель Чемпионата г. Владивостока по дрифту «DSL Drift Series» и награждается дипломом и кубком. Пилоты, занявшие 2-е и 3-е места, именуется серебряный и бронзовый призёры Чемпионата г. Владивостока по дрифту «DSL Drift Series» и награждаются дипломами и кубками.

14.3. Награждение в командном зачете проводится по итогам каждого этапа и Чемпионата в целом. Итоговым результатом этапа в командном зачёте, является сумма баллов всех участников команды, полученных на этапе. Итоговым результатом Чемпионата, является сумма баллов, набранных командой на всех этапах Чемпионата.

14.4. Присутствие на церемонии награждения всех Участников и Водителей принявших участие в соревновании - **ОБЯЗАТЕЛЬНО**. Отсутствие Участника и заявленных им Пилотов на награждении – пенализируется денежным штрафом в размере стартового взноса и временно дисквалифицируется до момента уплаты штрафа.

#### **15. НЕКОРРЕКТНОЕ ПОВЕДЕНИЕ. ОПАСНАЯ ЕЗДА**

15.1. Всякое неспортивное поведение или действия, наносящие ущерб интересам соревнования или автомобильного спорта в целом предпринятое Участником или Пилотом, рассматривается Руководителем гонки и Спортивными Комиссарами, которые вправе применять любое из возможных наказаний: денежный штраф, дисциплинарное замечание, исключение из соревнования. Поводом для исключения из соревнования может быть, в частности, получение Участником или Водителем ТРЕХ дисциплинарных замечаний, объявленных Руководителем гонки.

15.2. Если, по мнению Руководителя гонки, езда какого-либо Водителя является некорректной или опасной, создает Водителю преимущества или же снижает шансы другого Водителя, он может остановить заезд и повторить старт. Виновнику переезда объявляется дисциплинарное замечание. На такое решение не может подаваться протест.

15.3. В случае исключения Участника из соревнования, очки за этап не начисляются.

15.4. В случае дисквалификации Участника до конца Чемпионата все очки, набранные на предыдущих этапах, аннулируются.

15.5. Штрафы за нарушения, опубликованы в Приложении №7 «Таблица пенализации».

#### **16. РЕКЛАМА НА АВТОМОБИЛЯХ, ЭКИПИРОВКЕ, ТЕРРИТОРИИ СОРЕВНОВАНИЯ**

16.1. Автомобили и Экипировка Заявителей могут нести на себе любой вид рекламы при соблюдении условий, что эта реклама:

- не противоречит законодательству РФ и правилам предусмотренным настоящим регламентом.
- не занимает мест, зарезервированных для наклеек и стартовых номеров соревнования, а также обязательной рекламы.

16.2. Регламентом соревнования может быть предусмотрено размещение на автомобилях и экипировке Участников/Заявителей обязательной рекламы, от размещения которой Участники не могут отказаться ни при каких условиях. Зарезервированные места для размещения обязательной рекламы организатора, должны быть опубликованы в частном регламенте этапа Чемпионата.

16.3. Комплект Обязательной рекламы (выдаётся организатором этапа):

- наклейка(козырёк) с логотипом соревнования на лобовое стекло;
- две бортовые наклейки с порядковым номером и логотипами Организатора, размещаются на передней части водительских дверей (согласно Приложения №3);
- комплект бортовых номеров, 2 шт.(на переднем и заднем стёклах).

Обязательная реклама организатора и обязательные наклейки должны быть размещены согласно Приложения №3.

16.4. Развертывание Участниками любой рекламы, проведение промо-акций и рекламной торговли на месте соревнования может осуществляться только по согласованию с Организатором.

16.5. Также любой из возникающих вопросов, касающийся указанных выше пунктов, либо возникшие оперативные вопросы в ходе соревнований, при принятии решения о допуске, либо дисквалификации участника, может быть рассмотрен техническим комиссаром, либо руководителем соревнований, вынесенное решение протесту не подлежит. Рекомендуется согласовать вопросы о рекламе с организаторами до начала соревнований.

## **17. ОБЕСПЕЧЕНИЕ МЕР БЕЗОПАСНОСТИ. СТРАХОВАНИЕ**

17.1. Обеспечение мер безопасности при проведении соревнований осуществляется на основании:

- Постановления Правительства РФ от 3 мая 1994 года №446 «О мерах по усилению безопасности дорожного движения при проведении в РФ спортивных мероприятий вне специальных спортивных сооружений»;
- Постановления Правительства РФ от 01.04.1993 года №44 "Рекомендации по обеспечению безопасности и профилактики травматизма при занятиях физической культурой и спортом";
- Приложений к СК РАФ «РЕКОМЕНДАЦИИ ПО ОДОБРЕНИЮ АВТОМОБИЛЬНЫХ ГОНОЧНЫХ ТРАСС» и «РЕКОМЕНДАЦИИ ПО НАБЛЮДЕНИЮ ЗА ТРАССОЙ И РАБОТЕ АВАРИЙНЫХ СЛУЖБ».

17.2. При проведении соревнований ответственность за обеспечение мер безопасности несут Организатор этапа и Руководитель гонки, который обязан остановить соревнование, если появилась угроза жизни и здоровью зрителей, официальных лиц, Водителей и Заявителей или их персонала.

17.3. Движение во время соревнования по дорогам общего пользования осуществляется без образования каких-либо колонн с соблюдением ПДД. Дороги общего пользования не входят в трассу соревнования.

17.4. На время проведения соревнования осуществляется обязательное страхование:

- мероприятия (ответственности организаторов перед третьими лицами) на сумму не менее 2.000.000 рублей – организатором этапа;
- жизни и здоровья участников – личное медицинское страхование и страхование от травм и несчастных случаев на сумму не менее 300.000 рублей обязательно для всех Водителей, принимающих участие в соревновании. Страховой взнос полиса от травм и несчастных случаев, включён в стоимость спортивной лицензии;
- транспортного средства участника – участником, по желанию;
- гражданской ответственности участника – страхование гражданской ответственности перед третьими лицами с момента начала соревнования и до момента окончания соревнования или момента выбытия или исключения Заявителя из соревнования обеспечивается Организатором.

17.5. Трасса соревнований закрыта для движения автомобилей и передвижения людей не участвующих в соревнованиях, кроме официальных лиц и обслуживающего персонала.

17.6. Несоблюдение техники безопасности при проведении ремонтных работ, сервиса, заправки и т.п. пенализируется в соответствии с регламентом вплоть до исключения из соревнования.

17.7. Контроль за соответствием автомобилей участников требованиям безопасности, возлагается на технического комиссара соревнований.

17.8. Контроль за соблюдением правил проведения соревнований, регламента и других нормативных документов, возлагается на коллегия спортивных комиссаров (КСК) и руководителя гонки (этапа).

17.9. Для безопасности участников и гостей соревнования скорость движения всех транспортных средств на месте проведения (кроме зачетной трассы) строго ограничена 5-ю км/ч.

17.10. На месте проведения соревнования обязательно постоянное присутствие пожарного автомобиля и кареты скорой медицинской помощи.

17.11. Технический парк и места стоянки автомобилей участников оборудованы огнетушителями.

17.12. В месте проведения соревнований (технический парк, зрительские зоны и т.п.) категорически запрещено использование открытого огня (разведение костров, использование мангалов и т.д.), кроме мест специально предназначенных для этого.

17.13. Организатор не несет ответственности за ущерб и повреждения, причиненные Участникам и их имуществу. Все участники принимают участие в соревнованиях на свой собственный риск. Своей подписью на заявочной форме участники отказываются от каких-либо прав на компенсацию расходов, которые могут возникнуть в результате происшествия во время соревнований. Этот отказ (от каких-либо прав на компенсацию расходов) относится к РАФ и ФИА (в случае международных соревнований), Организатору, официальным лицам и другим участникам соревнований.

17.14. Световая сигнализация, сигнальные флаги:

- **красный сигнал светофора или красный флаг на старте** - трасса закрыта, движение запрещено;
- **жёлтый сигнал светофора или жёлтый флаг на старте** - готовность водителей к заезду;
- **флаг РФ, РАФ или Организатора на старте** - стартовый флаг, движение разрешено только по команде судьи на старте;
- **красный флаг на трассе** - гонка остановлена, снизить скорость, не обгонять, быть готовым сменить траекторию и остановиться, действовать согласно указаний судей на трассе;
- **один жёлтый флаг на судейском посту** - опасность на трассе, препятствие находится с краю трассы или частично блокирует трассу, не обгонять, быть готовым сменить траекторию;
- **два жёлтых флага на судейском посту** - опасность на трассе, препятствие частично или полностью блокирует трассу, не обгонять, быть готовым сменить траекторию;
- **жёлтый флаг с красными полосами** – ухудшение сцепления на трассе;
- **зелёный флаг на трассе после жёлтого флага** – опасная зона закончилась.

## 18. СПОРНЫЕ ВОПРОСЫ, ПРОТЕСТЫ И АППЕЛЛЯЦИИ

18.1. Участник вправе изложить все обстоятельства, которые могут, по его мнению, повлиять на принятие решений о пенализации или иных вопросах, затрагивающих интересы Участника, в письменном заявлении (протесте) на имя Руководителя гонки, которое передается через судью при участниках (Офицера по связи с Участниками). Обстоятельства, изложенные в таких протестах, должны быть изучены Руководителем гонки, а решение доведено до Участника.

18.2. Протесты подаются в соответствии с Главой XII СК РАФ.

18.3. Обо всех поступивших протестах немедленно сообщается Спортивным комиссарам, которые рассматривают все протесты, по возможности, сразу же после их подачи, однако слушания по протестам, которые не могут повлиять на ход соревнования, могут быть рассмотрены Спортивными комиссарами в конце соревнования.

Все стороны, связанные с протестом, а также приглашенные ими свидетели, должны быть заслушаны при рассмотрении протеста. В случае если Спортивные комиссары уверены, что все заинтересованные стороны получили приглашения, но одна или некоторые из них отсутствуют, решение может быть принято и в отсутствие этих сторон.

Решение по протесту сообщается Участнику, подавшему протест, непосредственно после окончания слушания по протесту. По требованию Участника решение выдается в письменном виде за подписью председателя КСК. Если решение не может быть выдано непосредственно после слушания по протесту, Участнику должно быть объявлено место и время, где и когда будет выдано такое решение.

18.4. Заявитель вправе апеллировать в РАФ против любого решения Спортивных комиссаров, в том числе против решения по протесту. Апелляция должна подаваться и рассматриваться с соблюдением всех требований Спортивного Кодекса РАФ. Апелляции подаются в соответствии с главой XIII СК РАФ.

18.5. Стоимость вноса подачи протеста 5000 рублей. В случае удовлетворения протеста взнос возвращается.

## **19. УСЛОВИЯ ФИНАНСИРОВАНИЯ**

Затраты на организацию и проведение соревнования (изготовление бортовых номеров и других документов соревнования, организацию эвакуации, страхование мероприятия и прочие организационные расходы) покрываются за счет организатора соревнования КОО «ПАФ» и добровольных взносов от участников соревнования.



## Приложение №1

к Регламенту Чемпионата г.Владивостока по дрифту 2018

### Заявочная форма в личном зачёте

DSL Drift Series 2018.

ЗАЯВКА НА УЧАСТИЕ		
Участник (ФИО)		<b>СТАРТОВЫЙ НОМЕР</b>
Дата рождения Участника		
Домашний адрес		
Телефон, e-mail		
Водительское удостоверение (Серия, №, категория)		
№ лицензии пилота РАФ		
Механики/представитель (ФИО, статус)		
Спонсоры участника		
Автомобиль (марка, модель, год)		
Двигатель, объем, мощность		
Автомобиль технической поддержки (Название, номер)		
Отметки технической инспекции		

Настоящим подтверждаю, что добровольно и полностью отказываюсь от каких-либо претензий и от компенсации возможного ущерба со стороны организатора соревнования, его работников, учредителей, партнеров и субподрядчиков, а так же других участников заездов и/или обслуживающего заезды персонала, который может быть мне причинен во время моего пребывания на территории проведения данного соревнования или в результате такого, в том числе: моему имуществу, а так же имуществу, которым я владею и пользуюсь по доверенности, а так же моему здоровью, включая любого рода повреждения и травмы, временную или постоянную потерю трудоспособности.

Подписывая данный документ, я выражаю свое согласие с условиями освобождения от ответственности и от компенсации ущерба, так же подтверждаю, что ознакомлен со всеми регламентирующими документами и обязуюсь соблюдать правила безопасности, спортивную дисциплину при проведении данных соревнований.

Подтверждаю, что данные, указанные в заявке, верны и соответствуют техническим требованиям.

ЗАЯВИТЕЛЬ: \_\_\_\_\_ / \_\_\_\_\_ / Дата заполнения « » 2018 г.

ФИО

## Приложение №2

к Регламенту Чемпионата г.Владивостока по дрифту 2018

### Заявочная форма в командном зачёте

#### DSL Drift Series 2018

ЗАЯВКА НА УЧАСТИЕ В КОМАНДНОМ ЗАЧЕТЕ	
Название команды, спонсоры:	
Участник:	Бортовой номер:
Участник:	Бортовой номер:
Участник:	Бортовой номер:
Участник:	Бортовой номер:
Участник:	Бортовой номер:

Нижеподписавшийся признает положения нормативных документов серии, обязуется строго соблюдать их, понимает, что авто-спортивное мероприятие является небезопасным, любой ущерб причиненный имуществу участника только на его совести. Участник отказывается от каких-либо материальных претензий к организаторам и другим участникам.

Подтверждается, что данные, указанные в заявке, верны и что заявленный автомобиль соответствует Техническим требованиям.

ЗАЯВИТЕЛЬ:

\_\_\_\_\_

\_\_\_\_\_

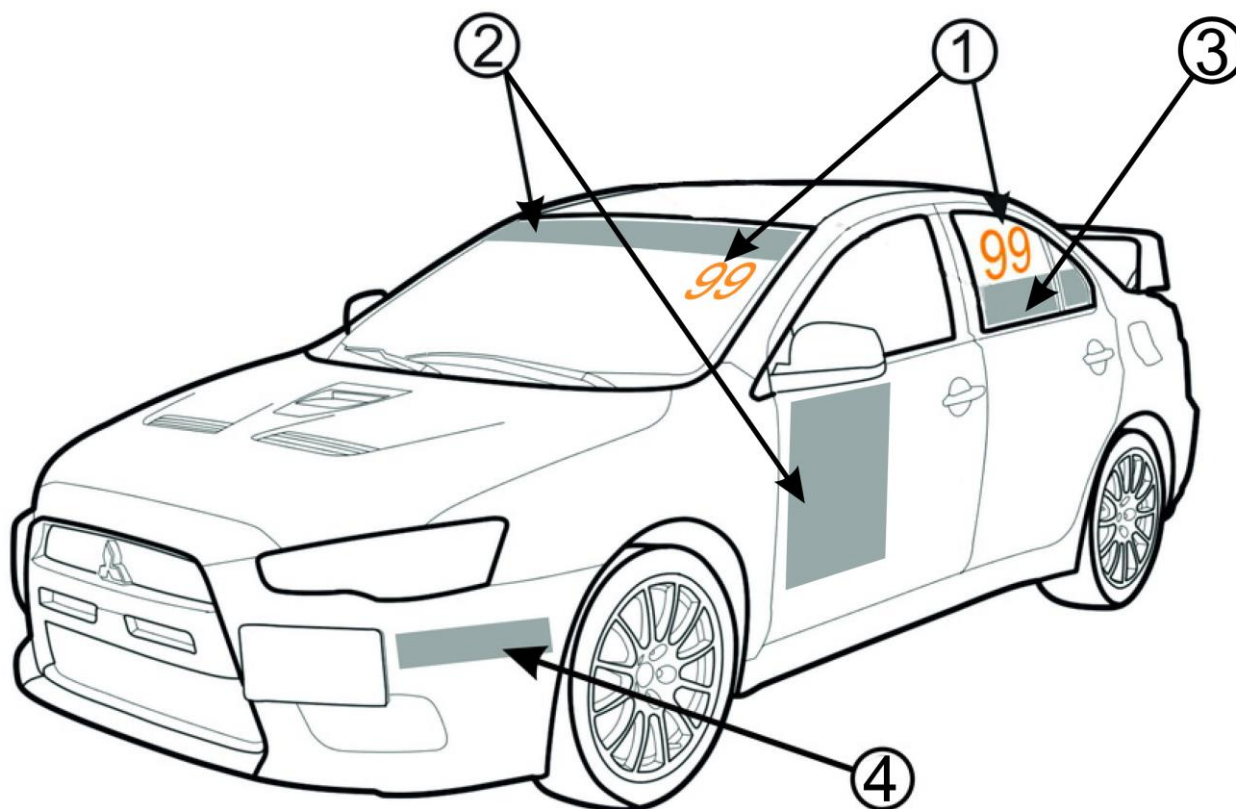
Подпись

ФИО

## Приложение № 3

к Регламенту Чемпионата г. Владивостока по дрифту 2018

### Схема размещения обязательной рекламы



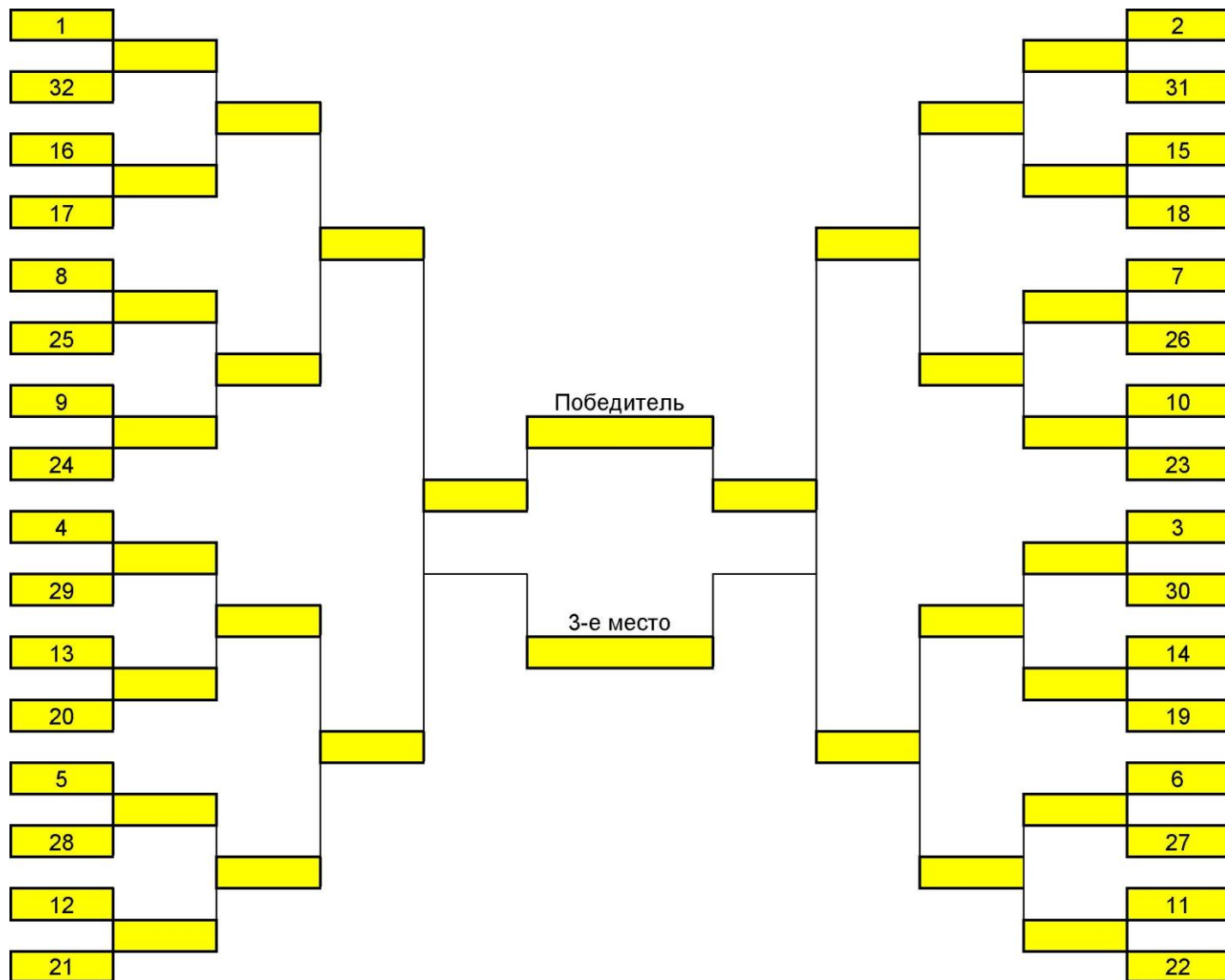
### ПЕРЕЧЕНЬ ОФИЦИАЛЬНЫХ НАКЛЕЕК НА АВТОМОБИЛЯХ УЧАСТНИКОВ

- 1** **Стартовый номер** - 3 шт.  
20 x 28 см (В x Ш) (на боковых задних стёклах)  
15 x 20 см (В x Ш) ( на переднем стекле)
- 2** **Место размещения обязательной рекламы**  
150 x 10 см (на лобовом стекле)  
50 x 30 см ( на боковых дверях)
- 3** **Место размещения фамилии водителя и его национального флага** на задних боковых стеклах  
(Шрифт «Helvetica». Первая буква фамилии – заглавная, высота букв не менее 6 см, остальные – строчные высота букв не менее 4см, толщина линии буквы 1,0см, цвет букв – белый на прозрачном фоне. Высота флага не менее 4 см.)
- 4** **Места размещения обязательной рекламы организатора (на усмотрение Организатора)**  
(Название рекламы) - 2 шт. 30 x 15 см (на переднем бампере а/м)  
(Название рекламы) - 2 шт. 30 x 15 см (на заднем бампере а/м)

# Приложение №4

к Регламенту Чемпионата г. Владивостока по дрифту 2018

## СЕТКА ПАРНЫХ ЗАЕЗДОВ



## Приложение №5

к Регламенту Чемпионата г. Владивостока по дрифту 2018

### ТАБЛИЦА ПЕНАЛИЗАЦИИ

- Денежные штрафы взимаются в процентах от Заявочного взноса
- Символ «КСК» означает, что окончательное решение по данным штрафным санкциям (содержание и объем) или размер денежного штрафа определяет Коллегия Спортивных Комиссаров.

Пункты Правил		Вид нарушения	Отказ в старте	Исключе ние	Пенализация	
ПОПСД-17	Регла-мент				Время	Деньги
6.2		Допущенные к участию в соревнованиях, но не обладающие, по мнению Руководителя гонки, достаточным уровнем подготовки и представляющие опасность для соревнующихся		КСК с этапа		
7		Заявка, содержащая неверные сведения		Отказ в старте до уплаты штрафа		Стартовый взнос
7		Неуплата стартового взноса	КСК с этапа			
7.6		Водители, не прошедшие медицинский осмотр	КСК с этапа			
7.6		Отсутствие мед. справки, страхового полиса	КСК с этапа			
7.13		Не прохождение Технической проверки в назначенное время	КСК с этапа			
7.13		Опоздание на Технические или Административные Проверки в пределах времени их работы		Отказ в старте до уплаты штрафа		Штраф в размере 1000 р. за каждые 10 минут опоздания
7.13		Опоздание на Технические или Административные Проверки за пределы времени их работы	КСК с этапа			
7.14		Нарушение численности персонала в стартовой зоне		КСК с этапа		
8		Отсутствие Лицензии Участника или Пилота	КСК с этапа			
8		Не прохождение Административного контроля	КСК с этапа			
8.2		Отсутствие наклеек любой фамилии экипажа или государственного флага	КСК с этапа			
8.2		Отсутствие на автомобиле 2-х и более стартовых (бортовых) номеров	КСК с этапа			
8.2		Отсутствие на автомобиле одного из стартовых (бортовых) номеров		Отказ в старте до уплаты штрафа и восстановления номера		2 стартовых взноса
8.2		Отсутствие любой наклейки или размещение обязательной рекламы в не установленном месте		Отказ в старте до уплаты штрафа		10 стартовых взносов
9		Отказ от размещения обязательной рекламы	КСК с этапа			
9		Отказ от размещения необязательной рекламы		Отказ в старте до уплаты штрафа		10 стартовых взносов
9.3		Отсутствие на любом из брифингов Заявителей и Пилотов		Отказ в старте до уплаты штрафа		1 стартовый взнос

10		Превышение времени формирования заезда		КСК с заезда		
10		Ремонт больше установленного времени (5 минут в день)		КСК с этапа		
10	17.6	Несоблюдение техники безопасности при проведении ремонтных работ, сервиса и т.п. - 1 нарушение		Отказ в старте до уплаты штрафа		3 стартовых взноса
10	17.6	Несоблюдение техники безопасности при проведении ремонтных работ, сервиса и т.п. - 2 нарушение		КСК с этапа		
10		Нарушение КиТТ – не соответствие техническим требованиям (в любой момент соревнований)		Аннулирование результата заезда		
10.8		Движение автомобиля с открытыми или приоткрытыми окнами во время тренировки или заезда			предупреждение	
10.15	11.3	Движение по трассе в направлении, противоположном определенному Организатором		КСК с этапа		
10.16	13.4	Неподчинение Водителя сигналам флагами или указаниями судей на трассе		КСК с этапа		
10.18		Нахождение автомобиля вне боксов, в перерывах между заездами.		Отказ в старте до уплаты штрафа		Стартовый взнос
10.21		Нахождение любого из Заявителей или любого из его персонала на трассе, когда она закрыта.		Отказ в старте до уплаты штрафа		Стартовый взнос
10.22		Отсутствие при движении по трассе ближнего света фар, не рабочие задние габаритные огни, не рабочие стоп-сигналы		Отказ в старте до устранения но не более 5 мин.		
10.25		Обгон между первым желтым флагом и зеленым флагом, расположенным за местом опасности		КСК с этапа		
10.27		Любое обнаруженное в ходе проверок несоответствие автомобиля техническим требованиям или экипировки Водителей	КСК с этапа			
10.28		Нахождение персонала Заявителя на трассе во время эвакуации автомобиля.		КСК с этапа		-
10.30		Прогрев шин («поджигание») в статическом положении автомобиля, в местах не определенных Регламентом соревнования.		КСК с этапа		-
10.31		Использование технических приемов, которые считаются не спортивными или опасными		КСК с этапа		-
11		Производить каких-либо работ с автомобилем в предстартовой зоне		КСК с заезда		-
13		Отвлечение Официальных лиц соревнования от исполнения своих служебных обязанностей			предупреждение	
15	11.5	Не прохождение официальной тренировки	КСК с этапа			
15		Использование в дни соревнования (с 00-00 по 24-00 текущего дня) трассы для тренировок вне отведенного для этого времени	КСК с этапа, изъятие лицензии и до принятия решения РАФ			
	12.3	Замена стартовой позиции во время квалификации	КСК с заезда			
	12.3	Обслуживание автомобиля во время квалификации	КСК с заезда			
15.6		Любые тактические действия с целью заставить преследователя снизить скорость.			Снижение оценки	
15.9		Любые контакты между автомобилями, в парных заездах, которые могут вынудить лидера изменить траекторию.			0 очков	



16		Фальстарт			предупреждение	
16		Повторный фальстарт		КСК с заезда		
16	13.2	Прибыть в предстартовую зону, позже назначенного времени ( 3 минуты)	Отказ в старте			-
17	11.4	Покидание пределы трассы, с последующим контактом об ограждения и элементами трассы, разрушая их, или для удаления автомобиля с трассы необходим эвакуатор во время тренировочных или квалификационных заездов	Отказ в старте следующего заезда			
17		Разворот (или механическая поломка), в том числе в зоне ускорения или торможения;			0 в заезде	
17		Откровенно недостаточный занос автомобиля			0 в заезде	
17		Выезд за пределы трассы (более двух колес)			0 в заезде	
17		использование технических приемов, которые считаются не спортивными или опасными			0 в заезде	
17		столкновение с соперником			0 в заезде	
17		быть в парном заезде более, чем на 10% медленнее, чем в квалификации (если используется телеметрия)			0 в заезде	
17		Легкие контакты, не влияющие на движение автомобилей в заезде и не представляющие опасности,			Снижение оценки	
17		Ошибка в вождении, несоблюдение рекомендаций (судейское задание) судей			Снижение оценки	
17		Сознательно «медленное» движение в парном заезде, в роли лидера			Снижение оценки	
17		Умышленное столкновение с автомобилем на трассе		КСК с этапа, изъятие лицензии до принятия решения РАФ		
17		Ошибка в зоне клиппинга (сбивание ориентира).			Снижение оценки	
17		Любая форма опасного поведения на трассе или в зоне соревнования (паддок и т.п.)		КСК с этапа		
17		Превышение установленной скорости движения вне трассы		Решение КСК		1 стартовый взнос
17		Тренировки в неустановленных для этого местах, включая паддок;		Решение КСК		
17		ошибка в вождении, несоблюдение рекомендаций (судейское задание) судей (о которых говорилось на брифинге)			КСК понижение оценки	
17		сознательно «медленно» двигаться в парном заезде, в роли лидера			КСК понижение оценки	
17		ошибка в зоне клиппинга (сбивание ориентира).			КСК понижение оценки	
17		Некорректное, обманное или неспортивное действие, совершенное Водителем, Заявителем, или членом команды, или обслуживающим их персоналом,		КСК с этапа, изъятие лицензии		
17		неподчинение сигналам и указаниям судей		КСК с этапа		
17		несоответствие техническим требованиям		КСК с этапа		
17		нарушение антидопинговых правил		КСК с этапа		
17		невыполнение важных указаний, данных на брифинге;		КСК с этапа		
17		невыполнение обязанностей водителя и/или его команды		КСК с этапа		

17	14.4	Неявка на процедуру награждения		Аннулирование результата соревнования (этапа)		1 стартовый взнос
17		Курение на территории проведения соревнования, вне специально разрешенных для курения мест		Отказ в старте до уплаты штрафа		Дисциплинарное замечание + штраф в размере 5000 руб.
18		Получение Водителем трех замечаний дисциплинарного характера		КСК с этапа		
18		Нарушение правил поведения в местах официальных мероприятий соревнования (распитие спиртных напитков, появление в нетрезвом виде и т.д. )		Результат водителя и команды на данном этапе аннулируется, стартовые взносы не возвращается.		
<b>ППВТ</b>						
13		Опасная езда, т.е. повторение серьезных ошибок вождения или видимость отсутствия контроля над автомобилем		КСК с этапа		
15		Ремонт на трассе, проводимый вне Ремонтной зоны		КСК с этапа		
16		Толкание автомобиля по трассе с целью достижения линии финиша или Ремонтной зоны.		КСК с этапа		
СК		Отсутствие или повреждение любой маркировки, равно как и отказ предоставить автомобиль официальным лицам для дополнительной технической проверки,	КСК			
СК		Нарушение требований регламентации шин	КСК			
СК		Использование шины после повреждения или по причине износа		КСК		
СК		Постороннюю помощь для буксировки, транспортировки или толкания соревнующегося автомобиля,		КСК		
СК		Нарушение правил сервиса: «Запрещенный Сервис»		КСК		
СК		Нарушение скоростного режима в Парках Сервиса		Отказ в старте до уплаты штрафа		1 стартовый взнос
СК		Нарушения правил дозаправки - 1 нарушение		Отказ в старте до уплаты штрафа		2 стартового взноса
СК		Нарушения правил дозаправки - 2 нарушение		КСК с этапа		
СК		Запуск двигателя толканием в заправочной зоне		Отказ в старте до уплаты штрафа		1 стартовый взнос
СК		Курить и пользоваться открытым огнем, на территории закрытого парка или парка сервиса		Отказ в старте до уплаты штрафа		250 % стартового взноса
СК		Прикасаться к автомобилям других Заявителей на территории закрытого парка		Отказ в старте до уплаты штрафа		50 % стартового взноса

СК		Нарушения во время нахождения автомобиля под действием режима закрытого парка		КСК		
СК		Любая посторонняя помощь во время нахождения под действием режима закрытого парка		КСК		
		<i>Участие в соревнованиях не соответствующим Правилам проведения соревнований по дрифту и не одобренными РАФ или их региональными представителями.</i>	Лишение лицензии, лишение очков чемпионата, не допуск к последующим соревнованиям. Решается комиссией по дрифту при комитете РАФ			

- В случае отсутствия нарушения и соответствующей пенализации в данной таблице следует руководствоваться положениями данного регламента.  
ПОПСД-17 – правила организации и проведения соревнований по дрифту  
ППВТ-17- правила проведения водителей на трассе.  
СК- спортивный кодекс РАФ -2018

**ПРИЛОЖЕНИЕ № 6**

к Регламенту Открытого Чемпионата г. Владивостока по дрифту 2018

**Медицинский опросный лист для участия в соревновании**

Фамилия \_\_\_\_\_

Имя \_\_\_\_\_

Отчество \_\_\_\_\_

Возраст \_\_\_\_\_, Рост \_\_\_\_\_, Вес \_\_\_\_\_,

Группа крови \_\_\_\_\_, R-фактор \_\_\_\_\_,

аллергия на медикаменты \_\_\_\_\_

Перенесенные заболевания \_\_\_\_\_

Хронические заболевания \_\_\_\_\_

Дата последнего обращения к врачу \_\_\_\_\_

Причина обращения \_\_\_\_\_

Перенесенные заболевания и полученные травмы после получения лицензии

Применялись ли Вами препараты, запрещенные антидопинговым агентством

Да/Нет \_\_\_\_\_

Если, Да то, какие и когда \_\_\_\_\_

Вся предоставленная мною информация является достоверной.

« \_\_\_\_ » \_\_\_\_\_ 2018 г.

## **ПРАВИЛА СУДЕЙСТВА**

### **1. ОБЩИЕ ПОЛОЖЕНИЯ**

Настоящие правила судейства является основным нормативным документом для оценивания и определения критериев оценки выступления участников спортивных соревнований по дрифту. Проводимых в соответствии с Правилами утвержденными РАФ.

Данные правила судейства составлены на основе правил оценки международных соревнований по дрифту «D1 GP», проводимых в Японии.

Настоящие правила публикуются на русском языке.

### **2. ОСНОВНЫЕ ОПРЕДЕЛЕНИЯ**

**ФУРИДАШИ (FURIDASHI)** - начало дрифта или агрессивный вход в занос на максимально возможный угол

**ФУРИКАЕШИ (FURIKAESHI)** - смена направления заноса, перекладка

**ТАНСО (TANSO)** - одиночный, квалификационный заезд, обязательная часть соревнований, в которой определяются участники, допущенные к финальной части соревнований.

**ЦУИСО (TSUIISO)** – парные заезды, обязательная часть соревнований, проходящая по «олимпийской» системе, в которой определяются победитель и призеры соревнований.

**АТУЙ (ATOUI)** – автомобиль, идущий вторым в TSUIISO

**СЕНКО (SENKO)** – автомобиль, идущий первым в TSUIISO

**АНИКУЯ (ANIKUYA)** - достижение максимальной оценки заезда в 100 баллов.

**СОРЕВНОВАНИЕ** – спортивное мероприятие, в котором определяются итоговые результаты, и производится вручение призов.

**ДРИФТИНГ** – спортивное автомобильное соревнование по вождению автомобиля в управляемом заносе, проходящее полностью на специально подготовленной асфальтовой трассе.

**ЗАНОС** – снос одной или двух осей автомобиля относительно траектории движения

**УЧАСТНИК** – физическое или юридическое лицо, имеющее Лицензию Участника, и заявившее автомобиль для участия в соревновании.

**КОМАНДА** – юридическое или физическое лицо, обладающее регистрационным свидетельством команды, выданным Организатором, подавшее заявку на участие в командном зачёте соревнования и соответствующее требованиям, изложенным в Регламенте.

**ОРГАНИЗАТОР** – юридическое или физическое лицо, организовывающее соревнование по дрифту.

**РЕГЛАМЕНТ** – обязательный официальный документ, описывающий детали проведения многоэтапного соревнования.

**ТРАССА** – специально подготовленная для проведения соревнований по дрифтингу асфальтовая трасса.

**ОЦЕНИВАЕМЫЙ УЧАСТОК (ЗОНА КЛИПИНГА)** – часть трассы соревнований, на которой происходит оценка выступления участников судьями. Оцениваемый участок обязательно должен иметь обозначенное начало и конец.

**РЕСПЕКТ-ЗОНА** – часть разгонной прямой перед зоной фуридаши, где автомобили в заездах Цуйсо должны двигаться с равной скоростью находясь в базе друг друга.

**СТАРТОВАЯ ЗОНА** – часть трассы, площадка для размещения всех автомобилей, участвующих в соревновании перед началом испытаний.

### **3. ОБЩИЕ КРИТЕРИИ ОЦЕНИВАНИЯ И ЭЛЕМЕНТЫ ОЦЕНКИ**

#### **3.1. ТРАЕКТОРИЯ**

Водители оцениваются на способность обеспечить постоянную, ровную линию движения, во время прохождения каждой зоны клипинга на оцениваемом участке трассы.

#### **3.2. УГОЛ ЗАНОСА**

Угол заноса (дрифта) должен определить угол отклонения автомобиля относительно линии движения. Водители оцениваются на способность обеспечить максимальный угол движения в заносе, который обеспечивает безопасное удержание автомобиля на трассе в пределах заданной траектории. Так же во внимание берется стабильность удержания автомобиля в достаточном угле продолжительное время.

#### **3.3. СКОРОСТЬ ДВИЖЕНИЯ**

Поддерживая достаточный угол заноса, оцениваются скорость на входе в занос, во время нахождения в заносе и на выходе из заноса.

#### **3.4. ВХОД В ЗАНОС И СМЕНА НАПРАВЛЕНИЯ ЗАНОСА.**

Во время входа в занос на максимальный угол (ФУРИДАШИ) с прямолинейного разгона так же как и во время смены направления заноса (ФУРИКАЕШИ), водители оцениваются на скорость, точность, быстроту смены направления и безопасность.

**3.5. ОБЩЕЕ ВНЕЧАТЛЕНИЕ (ЗРЕЛИЩНОСТЬ)** Автомобили и водители должны быть оценены исходя из того, насколько они достигают или превышают свой потенциал путем определения общей оценки по секциям оцениваемого участка. Оценка должна быть основана на уровне динамичности, агрессивности и привлекательности выступления.

#### **3.6. СУДЕЙСКОЕ ЗАДАНИЕ.**

Главный судья соревнований и судьи до начала официальных тренировок должны выработать судейское задание для участников, которое включает в себя конкретные указания на линию движения (траекторию) в каждой из клипинг зон, места для фуридаши и фурикаеши, линию финиша а так же особые указания по использованию ручного тормоза или мест так называемого «full throttle» (движение автомобиля с полностью открытым дросселем). Могут быть и другие дополнительные задания к участникам. Такое задание подбирается исходя из его доступности подавляющему большинству заявившихся водителей.

### **4. СИСТЕМА ОЦЕНОК ТАНСО.**

Главный судья соревнования должен обеспечить полное объяснение водителям системы начисления штрафных очков за ошибки выполнении судейского задания при помощи курс-карт и плана оцениваемого участка на брифингах водителей, которые проводятся до начала и во время соревнований.

#### **4.1. СИСТЕМА НАЧИСЛЕНИЯ ОЧКОВ ЗА ТРАЕКТОРИЮ.**

4.1.1. На каждой трассе в зоне клипинга водителям указывается, какая часть автомобиля должна пройти к этой зоне максимально близко. Водители должны стремиться максимально близко пройти эти участки, как этого требуют судьи. За неисполнение этого требования участникам начисляются штрафные баллы, а так же за не ловкое прохождение зон клипинга и границ оцениваемого участка.

#### **4.2. КРИТЕРИИ ОЦЕНКИ УГЛА ЗАНОСА**

4.2.1. Штрафные баллы не присуждаются за способность водителя поддерживать максимальный угол заноса при сохранении последовательной линии движения.

4.2.2. Чем больше этот угол, тем лучше. Однако принудительное или неловкое выравнивание угла заноса считается ошибкой, за которую снимаются очки.

4.2.3. При движении автомобиля в режиме неуправляемого заноса, частые корректировки линии движения и угла заноса рулем – очки существенно снимаются.



4.2.4. Уменьшение угла заноса совместно с более узким прохождением последовательных поворотов трассы в разрез судейского задания с целью получения более высокой скорости и темпа движения – считается грубой ошибкой и очки существенно снижаются.

4.2.5. Движение автомобиля в максимальном угле, но в ущерб необходимой скорости на данном участке, что возможно благодаря особенностям конструкции данного автомобиля – может рассматриваться судьями как ошибка.

### **4.3. КРИТЕРИИ ОЦЕНКИ СКОРОСТИ**

4.3.1. За частое использование торможения для регулировки скорости (длинные периоды нахождения колес в неподвижном положении) – снимаются очки. Кроме случаев в клипинг зонах инерционного дрифта, указанных в судейском задании.

4.3.2. Судья, должен четко определить и в ходе брифинга указать на места, где долгие торможения допустимы и они не влекут за собой снятия очков.

4.3.3. Недостаточная работа педалью акселератора влечет сокращение очков, как и «рваный» темп движения. Снижение скорости сверх указанных пределов (определенных потенциалом автомобиля и трассы) - существенное снижение очков.

### **4.4. КРИТЕРИИ ОЦЕНКИ ИЗМЕНЕНИЯ УГЛОВ ЗАНОСА**

4.4.1. За недостаточную скорость при совершении Furidashi и Furikaeshi – снижение очков.

4.4.2. За временные задержки в Furidashi и Furikaeshi - снижение очков.

4.4.3. За невозможность воздействовать на угол Furidashi и Furikaeshi – снижение очков.

4.4.4. За маленький угол заноса на Furidashi - снижение очков.

4.4.5. За долгое время выставления автомобиля на необходимый угол («сползание» в необходимый угол заноса) Furidashi и Furikaeshi – снижение очков.

### **4.5. КРИТЕРИИ ОЦЕНКИ ОБЩЕГО ВПЕЧАТЛЕНИЯ ОТ ВЫСТУПЛЕНИЯ.**

4.5.1. Если будет установлено, что автомобилю не удалось достичь достаточного уровня потенциала – снижение очков.

4.5.2. Дополнительные баллы присуждаются за такие факторы, как: динамичность (средняя скорость прохождения оцениваемого участка), агрессивность (резкие Furidashi и Furikaeshi) и привлекательность, в том числе за количества дыма в зонах Power Slide.

## **5. СИСТЕМА ОЦЕНОК ЦУЙСО.**

5.1. Сцепление колес обоих транспортных средств во время дрифта оценивается на предмет превышения допустимых пределов, позволяющих автомобилям находиться в пределах границ дороги оцениваемого участка.

5.2. Автомобиль Atooi оценивается на возможность сравниться с Senko, где Senko является дополнительным препятствием и ориентиром при прохождении оцениваемого участка. Допуская минимум ошибок, демонстрируя мастерство в скорости, смене направлений заноса, насколько близко автомобили находятся друг от друга (возможность входить в занос параллельно (одновременно) с Senko) – участники сохраняют очки. Atooi оценивается в сравнении с Senko по количеству допущенных ошибок и начисленным штрафным баллам.

5.3. Победитель определяется на основании сравнительных преимуществ участников заезда.

5.4. Если автомобиль Atooi допустил отставание от автомобиля Senko на расстояние более 15 метров и находился в таком положении продолжительное время (более 5 сек) или неоднократно по прохождению заезда Цуйсо – оценка в заезде такого автомобиля равна нулю баллов. Но Главный судья может определить часть оцениваемого участка, где это правило не действует, в силу особенностей данной трассы или по другим причинам. Такое условие должно быть объявлено на Брифинге участников во время оглашения судейского задания.

5.5. Во время парного старта автомобили должны контролировать разгон в так называемой РЕСПЕКТ-ЗОНЕ (если судьями таковая была определена) и не допускать отрыва друг от друга на корпус и более. Основное правило движения автомобилей в РЕСПЕКТ-ЗОНЕ (отмеченной на трассе конусами или иначе) это нахождение обоих автомобилей в базе друг друга. При этом скорость и темп разгона задает автомобиль движущийся первым. В случае когда такой отрыв происходит и Senko получает преимущество в зоне Furidashi или наоборот оба автомобиля имеют недостаточную скорость, Главным судьей может быть назначен рестарт данного заезда с определением предупреждения виновному участнику. В случае повторного аналогичного

нарушения при рестарте этим же водителем – данному участнику присуждается 100 штрафных очков за заезд. Второй автомобиль (Atooi) так же не должен умышленно сдерживать разгон, за что может быть пенализирован. После окончания РЕСПЕКТ-ЗОНЫ наступает ЗОНА «full throttle», где участники свободны в выборе разгонной динамики. Производить автомобилю Atooi Furidashi в базе автомобиля Senko – ЗАПРЕЩЕНО. Ставиться в занос можно так чтобы передний бампер (крайняя его часть) Atooi не был далее заднего колеса Senko.

**5.4. Идеальное выступление, без штрафных баллов (ANIKUYA), оценивается в 100 очков.**

## **6. НАЧИСЛЕНИЕ ОЧКОВ**

Судейская коллегия выносит решение о снятии очков на основании следующей таблицы. Снятие очков производится согласно каждого оцениваемого критерия до первого десятичного знака. Средняя оценка определяется путем округления до второго десятичного знака. Вынесенная оценка указывается до первого десятичного знака и должна быть отмечена как оценка соответствующего заезда.

Итоговой оценкой выступления является средняя по всем заявленным пунктам выступления, критерии оценки которых изложены с следующей таблице:

### **СИСТЕМА ОЦЕНКИ ТАНСО.**

**Таблица №1**

Элемент оценивания	Критерии начисления дополнительных очков	Количество удерживаемых очков
Траектория	Близость прохождения заданной траектории	От 0.0 до -5.0
	Плавность линии хода	От 0.0 до - 5.0
	Вылет с трассы одним, двумя или тремя колесами	От -1 до -60.0
Угол заноса	Сокращение (потеря) угла во время заноса	От 0.0 до -5.0
	Выравнивание угла во время заноса	От 0.0 до -15.0
Скорость	Скорость на входе в занос и во время заноса	От 0.0 до - 5.0
	Использование бокового торможения (обратить внимание)	От 0.0 до -5.0
	Недостаточное/чрезмерное использование педали акселератора	От 0.0 до -15.0
	Существенная потеря скорости (вращения и пр.)	От -1 до -60.0
Смена углов	Furidashi point position	От 0,0 до -10.0
	Падение амплитуды и скорости смены угла заноса.	От 0,0 до -5.0
Общее впечатление	Динамика, агрессивность, привлекательность выступления, дым, звук мотора, и прочее	Добавление очков от 0,0 до +5,0

**Примечание: В целях увеличения конкуренции, на начальном этапе данное приложение не разглашается. Детали сообщаются во время инструктажа.**

В соревнованиях Tsuiso, Atooi автомобиль оценивается в сравнении с автомобилем Senko по следующим пунктам: угол заноса, скорость, прохождение и общее впечатление. Определение дополнительных преимуществ и оценки за доп.преимущества добавляются к базовым оценкам. Критерии определены в таблице ниже:

### **СИСТЕМА ОЦЕНКИ ЦУЙСО.**

**Таблица №2**

Критерии оценки Atooi	Atooi	Senko
-----------------------	-------	-------

Позиция Furidashi	A	Furidashi находится где то на той же позиции что и Senko	равно	равно
	B	Furidashi идет вровень или опережает Senko		минус
	C	Furidashi позднее Senko	минус	
Результат Furidashi	D	Явно больший угол заноса чем у автомобиля Senko		минус
	E	Близкое расстояние между машинами после Furidashi		минус
	F	Большое расстояние между транспортными средствами после Furidashi (недействителен в случае если угол заноса Senko мал)	минус	
Во время заноса	G	Существенно больший угол заноса чем у Senko		минус
	H	Дистанция между транспортными средствами во время дрифта сближается (недействителен в случае если угол заноса Atooi мал)		минус
	I	Дистанция между транспортными средствами во время дрифта увеличивается (недействителен в случае если угол заноса Senko мал)	минус	
Furikaeshi	J	При совпадении времени с Senko. В одно и то же время, в точке Furikaeshi. Действия Furikaeshi острее, чем Senko		минус
	K	Недостатком является ошибочное время Furikaeshi у транспортного средства Senko		минус
	L	В случае потери угла или обратного заноса во избежание столкновения с Senko, потери скорости Senko или столкновения.		минус
	M	В небольшого контакта в сближении Atooi и Senko не повлекшее изменение траектории и движения Senko и не нанесшее автомобилям значительные повреждения	Ровно или минус	
Ошибки	N	Значительно большее количество дыма от колес Atooi в Furidashi, в сравнении с Senko (при этом разница в мощности автомобилей должна учитываться)		минус
	O	Когда ошибка уже совершена, такое же обнаруживается у Senko - который оценивается строже		минус
	P	Существенное отклонение Senko от линии Tanso или движение Atooi не по курсу Senko (данная оценка будет вынесена в случае, когда заблокирована траектория или произошел контакт с линией)	большой минус	

## **7. АВАРИИ ИЛИ СТОЛКНОВЕНИЯ ВО ВРЕМЯ СОРЕВНОВАНИЙ.**

- Участники, которые умышленно или ввиду низкого мастерства блокируют траекторию движения оппонента или замедляются в зонах разгона - дисквалифицируются. Преимущество также может быть предоставлено второму участнику в случае существенного преимущества по очкам, начисление которых изложено в таблице.
- Если автомобиль Senko не оставляет достаточно места для автомобиля Atooi или явно «подрезает» его, чтобы занять более удобную траекторию – Senko подлежит дисквалификации. Преимущество также может быть предоставлен второму участнику в случае существенного преимущества по очкам, начисление которых изложено в таблице.
- Незначительный контакт допустим и свидетельствует о достижении предела сближения автомобилей и высоком мастерстве обоих участников. Однако, если в следствии касания одним автомобилем другого, произошел разворот или вылет с трассы, при этом автомобили получили значительные повреждения - автомобиль-виновник дисквалифицируется.
- В случае потери управления, повлекшей резкое падение скорости, блокировку курса движения соперника или образование иных препятствий, создание аварийных ситуаций – автомобиль дисквалифицируется.
- Видео повторы используются судьями при разрешении сложных ситуаций, таких как разворот

или столкновении участников. Их использование должно применяться только по единогласному решению КСК.

- Решения по спорным эпизодам принимаются коллегиально, однако итоговое решение принимает Главный судья.

### **Приложение №8**

*к Регламенту Чемпионата г. Владивостока по дрифту 2018*

## **Требования к трассе соревнования по дрифту 2018**

1. Соревнования по дрифтингу могут проводиться на трассах с асфальтовым или асфальтобетонным покрытием.
2. Минимальная ширина трассы не менее 8 метров.
3. Выбранная конфигурация трассы должна включать минимум один набор последовательных связок поворотов разного направления (типа «S»).
4. Места для расположения судей факта должны находиться на возвышении (не менее 2-хметров) и быть расположены на таком удалении от любой части оцениваемого участка, с таким расчетом, чтобы иметь непрерывный панорамный обзор всего оцениваемого участка трассы.
5. Трасса должна иметь разгонную прямую (респект-зону) длиной не менее 100 метров, которая позволяет водителям достаточно ускориться до входа в первый поворот оцениваемого участка, чтобы продемонстрировать свое мастерство и весь потенциал автомобиля и сохранить достаточную скорость на всем участке.
6. Меры безопасности на трассах принимаются для защиты зрителей, водителей, официальных лиц и обслуживающего персонала соревнований. При разработке мер безопасности во внимание должны быть приняты характеристики трассы (покрытие, прилегающие площадки, топография, гоночная траектория, здания и сооружения), а также скорости, достигаемые в любой точке трассы.

Там, где это возможно, целесообразно предусмотреть свободное пространство, на котором нет препятствий или мест размещения зрителей, достаточное для полного гашения энергии вылетевшего с трассы автомобиля могут применяться различные замедляющие и поглощающие энергию системы, останавливающие барьеры, которые образуют первую линию защиты. Выбор монтируемой конструкции определяется наличием свободного пространства и вероятным углом столкновения. Там, где вероятный угол удара мал, предпочтительны гладкие непрерывные вертикальные барьеры, а там, где угол столкновения большой, используются рассеивающие энергию удара устройства и/или, если имеется достаточно подходящее пространство, – останавливающие барьеры в сочетании с зонами вылета и замедляющими системами. Для этого необходимо обеспечить место в подобных зонах на стадии подготовки. Эти зоны, как правило, располагаются с внешней стороны поворотов, их размер подбирается в зависимости от скорости на подходе к повороту и непосредственно в самом повороте или участке. Кроме того, могут потребоваться дополнительные меры для защиты зрительских зон и судейских постов, расположенных на уровне дорожного полотна или выше.

После изучения конкретных планов наблюдатель от РАФ или Официальное лицо отвечающее за безопасность на соревновании может сделать свои замечания и предложения по обеспечению мер безопасности.

Каждый пост должен быть обеспечен:

- а) надежной двухсторонней системой связи с пунктом управления соревнованием и независимой резервной системой;
  - б) контейнером емкостью 15 л и двумя контейнерами емкостью по 4 л с карбонатом кальция (содой) либо с другим абсорбирующим масло веществом (например, цементом), такого же объема;
  - в) двумя жесткими метлами и лопатами;
  - г) 3-мя переносными огнетушителями, подходящими для тушения возгараний автомобилей на открытом воздухе, каждый общей массой не более 10 кг и содержащий не менее 6 кг огнегасящего вещества.
7. В качестве первой линии защиты могут применяться гардрейли или система ограждений из бетонных блоков, установленная на поверхности земли под действием собственного веса

либо закреплённая. В любом случае все элементы одного сегмента должны быть прочно скреплены между собой и составлять единую силовую конструкцию, а все изделия и их конструкция соответствовать требованиям ГОСТ. Эти барьеры могут применяться как отдельно, так и в сочетании со второй линией защиты (сетчатым ограждением). При этом следует учитывать, что если для скрепления бетонных блоков типа ФБС используется цельный металлический тросс диаметром не менее 8 мм, горизонтально закреплённый в верхние проушины таких блоков, то на данной трассе не допускается участие автомобилей с открытым типом кузова. В любом случае концепция этих систем безопасности для данной трассы должна быть рассмотрена и предварительно одобрена Комитетом РАФ по трассам и безопасности.

Во всех местах, где в результате аварии на трассе, автомобиль либо его части могут попасть в зоны, предназначенные для доступа зрителей или судей, устанавливается сетчатое ограждение для защиты от осколков и обломков. Его необходимо устанавливать в тех местах трассы, где велика вероятность удара об ограждение и для защиты персонала трассы и судей. Стойки сетчатого ограждения должны устанавливаться в земле, либо крепиться к стойкам гардрейля или к бетонным блокам, образующим первую линию защиты. Высота сетчатого ограждения должна быть не менее 2 м над поверхностью дорожного полотна; рекомендуется, чтобы в верхней части сетчатого ограждения была устроена дополнительная наклонная часть под углом 45° в сторону трассы, высотой 20 – 50 см. Сетчатое ограждение и его крепление должно быть выполнено силовым, способным задержать летящие крупные элементы автомобиля, в том числе колеса с элементами подвески, на скорости не менее максимальной расчётной для данного участка трассы. В случае если трасса соревнования проложена на специализированной спортивной кольцевой трассе, получившей лицензию РАФ или ФИА, обеспечение безопасности существующих зрительских зон осуществляется в соответствии с требованиями безопасности для кольцевых трасс.

8. В случае если трасса соревнования расположена на асфальтовой площадке, либо на дороге общего пользования необходимо обеспечить ограждение существующих естественных препятствий (столбы, бордюры, здания, прочие объекты). Желательно, чтобы трасса располагалась на безопасном расстоянии и не проходила в непосредственной близости от таких объектов. Все они должны быть нанесены на схему трассы и отмечены в Плане обеспечения безопасности.

Указанная асфальтовая площадка должна быть предварительно проверена назначенным инспектором с целью определения рекомендаций по обеспечению мер безопасности на ней при проведении соревнования. Финальная инспекция проводится на месте назначенным инспектором перед непосредственным проведением соревнования, когда все предусмотренные системы безопасности трассы находятся на своих местах.

9. Точки и зоны клиппинга, а так же стартовая зона, респект-зона и зона «полного газа» должны быть размечены таким образом, чтобы позволять водителю отчетливо видеть установленные ориентиры, а при легком контакте с ними автомобиля – быть безопасными как для автомобиля, так и для конструкции ориентира. В случае разрушения таких ориентиров (стоек, конусов, знаков) от контакта с автомобилем, они или их элементы не должны нанести вред участникам и зрителям на трассе.

10. При составлении плана трассы и плана обеспечения безопасности трассы необходимо предусмотреть возможность оперативного прибытия транспортных средств медицинской, противопожарной и спасательной служб (в т.ч. бригады извлечения) в любую точку трассы за время, не превышающее 60 секунд с момента поступления команды на выезд.

На мероприятии должно быть не менее: одного автомобиля скорой медицинской помощи, одного пожарного автомобиля с запасом воды не менее 2-х тонн, соответствующего количества пенообразователя и пожарно-технического вооружения.

11. В соответствии с Приложением 8 к СК РАФ организатор должен подготовить план обеспечения безопасности, утверждаемый в установленном порядке.